

행정중심복합도시

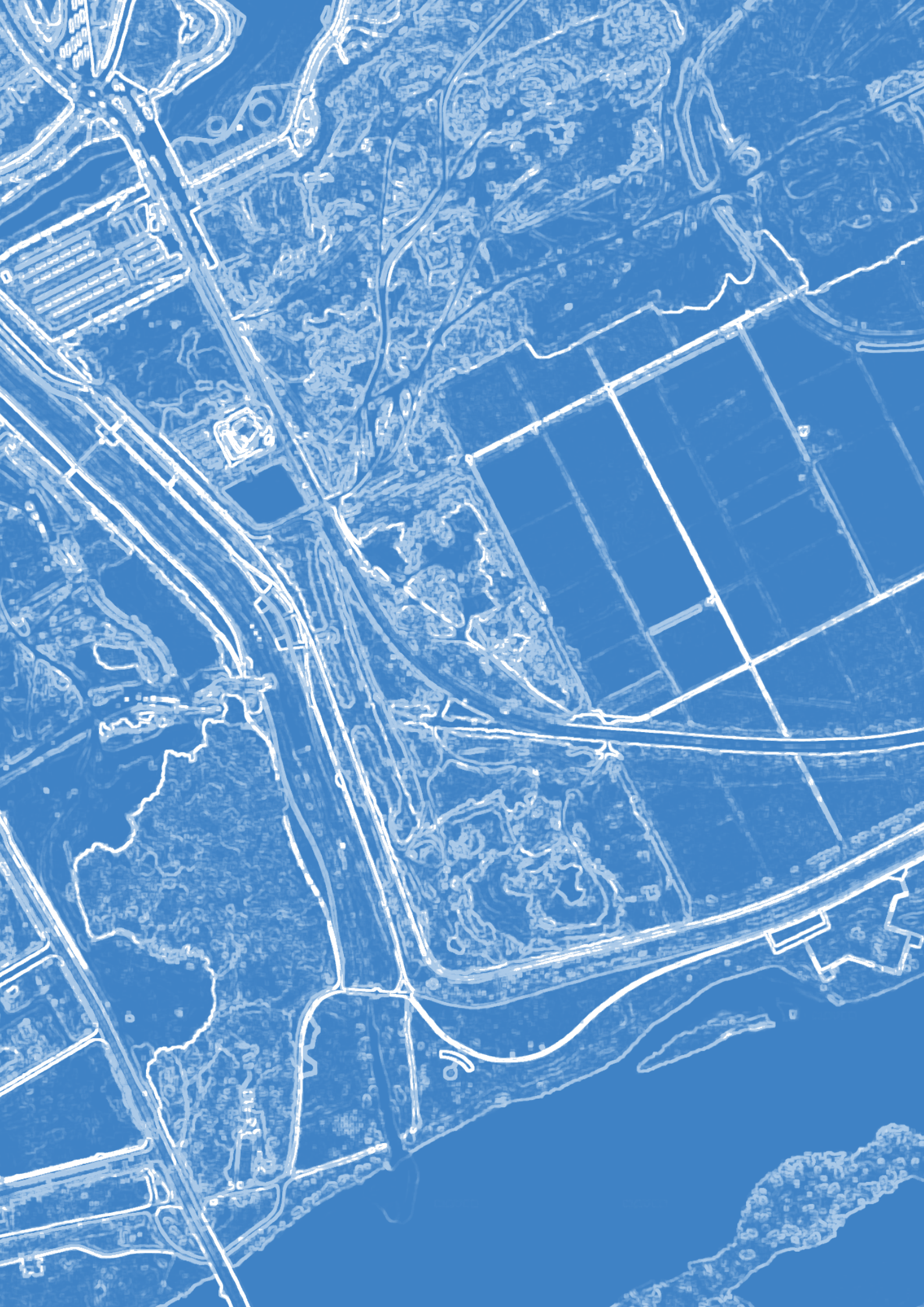
국립박물관단지 마스터플랜

국제공모

1차 공모 공모지침



Competition Brief of Stage One



행정중심복합도시
국립박물관단지 마스터플랜
국제공모

1차 공모 공모지침

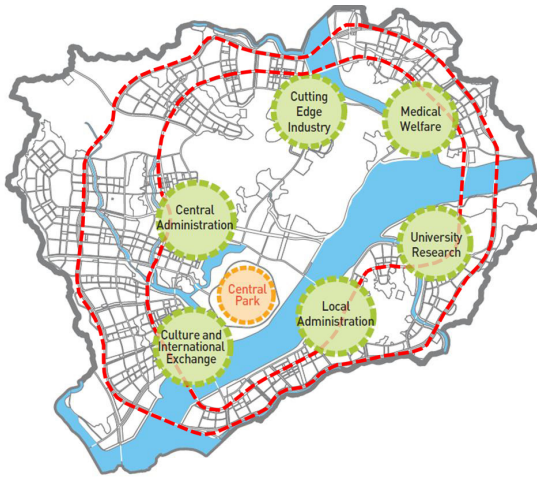
Competition Brief of Stage One



목 차

1. 공모 규정		2. 설계 지침		
1.1	공모 명칭	1	2.1 설계 범위 및 대상	9
1.2	공모 목적	1	2.2 설계 목표	10
1.3	공모 방식	1	2.3 마스터플랜 계획 방향	11
1.4	사용 언어 및 단위, 기준시간	1	2.4 시설별 계획 방향	12
1.5	참가 자격	1		
1.6	공모 일정	2	3. 제출도서 및 작성기준	
1.7	참가 등록	2	3.1 제출물 종류	17
1.8	질의응답	2	3.2 고유식별번호 및 도판번호 기재 방법	18
1.9	제공자료	2	3.3 작성 요령	18
1.10	작품 제출	3	3.4 서식 목록	18
1.11	익명성	3		
1.12	주최자	3	4. 부록	
1.13	공모관리팀	3	4.1 대상지 현황	21
1.14	기술위원회	3	4.2 행정중심복합도시 계획 개요	28
1.15	심사위원회	4		
1.16	당선작 선정	4		
1.17	저작권 및 출판 · 전시	5		
1.18	분쟁	5		

The Administrative City : Envisioning the Future of Korea



국가 균형발전을 선도하고 지속가능한 모범 도시를 조성하는 것을 목표로 건설을 시작한지 10여 년이 지난 현재, 행정중심복합도시시는 13만 명이 살아가는 도시로 성장하였고 2030년까지 총 인구 50만 명의 도시로 발전할 것이다. 행정중심복합도시시는 중앙공원과 호수공원을 두고 2개의 환상형 도로를 중심으로 6개의 생활권을 계획하여 도시 전체가 유기적으로 연결되면서 자연과 조화를 최대한 살린 도시개념이 적용된, 미래지향적이면서 지속가능한 도시이다.



The Cultural Platform : Embracing Human, Culture, and Nature

행정중심복합도시시는 역사와 문화가 살아 있는 세계적 문화도시로서 발돋움하기 위하여 국립박물관단지를 건립하고자 한다. 국립박물관단지는 도시 전체 문화 네트워크의 플랫폼 역할을 하면서 행정중심복합도시시를 세계적인 문화도시로 탈바꿈시키는 기폭제가 될 것이다. 지역뿐 아니라 국가의 상징성과 문화정체성을 확보하는 박물관단지로서 도시 발전의 창조적 원동력을 제공하는 구심점이 될 것으로 기대된다. 또한, 국립박물관단지는 제천, 금강, 중앙공원, 전월산 등 주변 자연환경과 조화되고 시민을 위한 열린 공간으로 조성됨으로써 자연과 인간이 어우러지는 쾌적한 환경도시로서의 도시 가치와 미래 비전을 구현하는 핵심 요소가 될 것이다.

Master Plan for 1st Phase including 5 Museums & Supporting Facilities

국립박물관단지는 여반아트리움, 도시상징광장 및 중앙공원으로 연결되는 중요한 축에 위치한 190,000㎡의 부지에 2단계로 조성될 예정이다. 이번 공모의 대상은 전체 부지에 대한 개발구상이며, 1단계 사업에서는 전체 부지 중 75,000㎡에 국립국가기록박물관, 국립디자인박물관, 국립도시건축박물관, 국립디지털문화유산영상관 및 국립어린이박물관의 5개 국립박물관과 통합수장고, 통합운영센터 등 통합지원시설을 건립하게 된다.

International Open Competition in Two Stages

국립박물관단지 마스터플랜 국제공모는 전체 단지 구상과 박물관 시설들의 통합적인 계획을 위해 2단계 설계공모방식으로 진행된다. 1차 공모에서는 전체 사업부지(190,000㎡)의 개발구상과 1단계 사업부지(75,000㎡)의 마스터플랜 아이디어 공모를 진행한다. 2차 공모에서는 1차 공모에서 선정한 5개의 아이디어를 바탕으로, 보다 구체적인 마스터플랜과 1단계 사업의 1차 건립시설인 국립어린이박물관, 통합수장고, 통합운영센터의 설계를 평가하게 된다. 2차 공모 당선자에게는 1차 건립시설에 대한 설계권과 마스터플랜의 코디네이터 역할이 부여된다.

Museum as Open Space for Citizen

국립박물관단지는 무엇보다 시민을 위한 열린 공간이 되어야 한다. 시민 모두가 언제나 함께 가꾸고 즐기는 장소가 되어야 한다. 따라서 본 설계공모를 시민 참여가 가능한 건축축제로서 진행하고자 한다.

행정중심복합도시 국립박물관단지 마스터플랜 PA
신준규 (씨지에스 건축사사무소 대표)
정재희 (홍익대학교 교수)



1

공모 규정

Competition
Regulations

1.1 공모 명칭

행정중심복합도시 국립박물관단지 마스터플랜 국제공모

1.2 공모 목적

본 설계공모는 행정중심복합도시의 핵심적인 문화거점으로서 국립박물관단지를 조성하기 위하여 국립박물관단지 마스터플랜을 선정하는 것을 목적으로 한다.

1.3 공모 방식

본 설계공모는 국내외 전문가를 대상으로 한 공개경쟁방식이며, 1차 공모와 2차 공모로 나누어 진행된다. 이번 1차 공모에서는 전체 사업부지(190,000㎡)의 개발구상과 1단계 사업(75,000㎡)에 대한 마스터플랜 구상을 평가하여 2차 공모에 참여하는 당선자를 선정한다.

1차 공모	2차 공모
공개경쟁	제한경쟁(1차 공모 당선자 대상)
<div>전체 사업부지(190,000㎡) 개발구상</div> <div>+</div> <div>1단계 사업부지(75,000㎡) 마스터플랜 구상</div>	<div>1단계 사업부지의 구체적 마스터플랜</div> <div>+</div> <div>1차 건립시설(통합운영센터, 통합수장고, 국립어린이박물관, 주차장) 건축계획</div>

※ 본 지침서는 1차 공모에 관한 것이며, 2차 공모지침은 추후에 공지될 예정이다.

1.4 사용 언어 및 단위, 기준시간

본 설계공모의 공식 언어는 영어와 한국어이다. 모든 공식 문서는 영어와 한국어로 작성되어 배포될 것이며, 한국어와 영어 사이에 해석상의 충돌이 있을 경우 한국어를 우선으로 한다. 제출도면 및 문서는 모두 영어로 작성한다. 계량단위는 미터법으로 한다. 본 설계공모와 관련한 모든 일정 및 시간은 한국시각(GMT+9:00)을 기준으로 한다.

1.5 참가 자격

건축, 도시계획, 조경, 문화 등 관련 분야 전문가가 모두 참여 가능하나, 대표자는 국내 또는 외국의 건축사(Licensed Architect)여야 한다.

- 공동응모 시 총 5명(개인 또는 법인)까지 응모할 수 있으나, 중복하여 참가할 수 없다.
- 1차 공모에 당선한 경우, 2차 공모 참여 시에는 국내 건축사와 공동으로 참여하여야 하며, 당선에 따른 설계용역 계약 시에는 국내 건축사가 주계약자가 되어야 한다.
- 2차 공모 참여 시 대표자를 제외한 팀원은 변경 가능하다.
- 심사위원, 운영위원 또는 그가 속한 조직의 직원, 기타 공모 관계자 등은 참가할 수 없다.

1.6 공모 일정

1차 공모 공고	2016.5.18.(수)
현장설명회	2016.5.26.(목) 11:00
1차 공모 등록 마감	2016.6.17.(금) 17:00
질의 접수기간	2016.5.18.(수) 09:00 ~ 5.30.(월) 17:00
질의 회신	2016.6.10.(금) 10:00, 홈페이지에 일괄 게재
1차 공모 응모작 접수기간	2016.7.13.(수) 10:00 ~ 17:00 해외 참가작을 포함하여 우편으로 제출되는 모든 응모작은 2016.7.12.(화) 소인분까지 유효하며, 모든 응모작은 접수처에 2016.7.15.(금) 17:00까지 도착해야 한다.
1차 공모 심사	2016.7.20.(수) ~ 2016.7.21.(목)
1차 공모 당선작 발표	2016.7.25.(월) 10:00
2차 공모 공고	2016.8.8.(월)
2차 공모 접수일	2016.11.4.(금)
2차 공모 심사	2016.11.10.(목) ~ 2016.11.11.(금)
2차 공모 당선작 발표	2016.11.14.(월) 10:00

※ 현장설명회 참석은 의무가 아님

※ 2차 공모 심사 시 설계자 공개발표 및 질의응답 실시 예정

※ 상시시간은 한국시각(GMT+9:00)을 기준으로 하고 설계공모 일정은 주최자의 사정에 따라 조정될 수 있으며 이에 대해서는 설계공모 홈페이지에 공고하고 e-mail로 참가자에게 알린다.

1.7 참가 등록

참가등록 기간은 2016.5.18.(수) ~ 2016.6.17.(금)17:00까지(GMT+9:00)이며, 설계공모 홈페이지를 통해 관련 사항의 입력이나 제출서류를 첨부하는 것으로 참가 등록이 완료된다. 등록 후 홈페이지에 로그인하면 등록 여부를 확인할 수 있으며, 등록 완료 후에 설계공모 관련 자료를 다운받거나 질의를 할 수 있다.

참가등록 기간 중에는 팀원 추가 및 삭제, 팀원 변경이 가능하며, 대표 건축사 변경을 위해서는 기존 계정을 삭제한 후 새로운 계정으로 등록하여야 한다. 참가등록 종료일 (2016.6.17.(금))이후 참여자 구성이 변경된 경우 설계공모 홈페이지를 통해 변경 가능하나 대표 건축사는 변경할 수 없다.

1.8 질의응답

참가자는 참가등록을 완료한 계정을 통해 질의 기간 동안 홈페이지(www.nmcc2016.org) 로그인 후 질의할 수 있으며, 이메일이나 전화를 통한 질의는 받지 않는다. 질의는 한국어 또는 영어로 작성해야 하며, 모든 질의에 대한 답변은 한국어와 영어로 홈페이지에 게재된다. 질의·응답 게시판에 게시된 내용들은 설계공모 규정과 동일한 효력을 가지게 된다.

1.9 제공자료

설계에 필요한 별도의 자료는 참가등록을 완료한 자에 한해 홈페이지(www.nmcc2016.org)를 통해 제공한다. 제공도서 및 자료 내용의 일부 또는 전부는 설계공모 외의 다른 목적으로 사용할 수 없다

1.10 작품 제출

각 참가자는 1개의 작품만을 제출할 수 있으며 인편 및 우편으로 제출할 수 있다. 모든 제출물은 하나로 포장되어 도착해야 하며, 도착이 지연되거나 포장의 문제에 따른 분실 또는 손상에 대해 주최자는 책임지지 않는다. 참가자는 홈페이지(www.nmcc2016.org) 계정 로그인을 통해 작품이 안전하게 접수되었는지 여부를 확인할 수 있다. 접수된 이후에는 작품을 반환하지 않으며 접수기간은 아래와 같다.

- 인 편 : 2016.7.13.(수) 10:00~17:00(GMT+9:00)까지 모든 제출물이 접수처로 도착해야 한다.
- 우편(국제특송포함) : 2016.7.12.(해당국 시간 기준)까지의 우체국 소인이 있을 경우에만 유효하며, 모든 제출물이 2016.7.15.(금) 17:00(GMT+9)까지 접수처로 도착할 수 있도록 조치하여야 한다. 마감시한 이후에 도착한 작품은 접수하지 않으며, 소인 혹은 송장의 날짜가 명확하게 보여야 한다.
- 접수처 : 세종특별자치시 절재로 194, 701호 건축도시공간연구소 대회의실
- 우 편 : 세종특별자치시 절재로 194, 701호 건축도시공간연구소 (30103)

※ 주의 사항 : 주의 사항 : "No Commercial Value"특히 국제우편인 경우, 세관을 거치면서 예상치 못한 지연이나 관세를 지불하는 경우를 방지하기 위하여 "No Commercial Value" 를 표기한다.

1.11 익명성

심사 결과가 발표되기 전까지 그 누구도 제출자의 신원을 알 수 없도록 함으로써 익명성을 철저히 유지한다. 이를 위해 홈페이지에 등록한 정보는 심사 결과가 발표되기 전까지 공개되지 않으며, 참가자의 인적정보가 포함된 모든 서류는 작품 제출 시 별도로 밀봉하여 제출해야 한다. 모든 제출물에는 참가자가 선택한 알파벳과 숫자로 이루어진 4개의 문자가 조합된 고유의 PIN을 기재하여야 한다. PIN 외에 참가자의 신원을 알 수 있는 어떤 표기도 할 수 없으며, 위반 시 심사위원회에 보고된다. 작품이 도착하면 PIN은 불투명한 종이로 가려지며, 발주자가 접수번호를 붙여서 심사기간 동안 사용한다.

1.12 주최자

본 공모의 주최자는 행정중심복합도시건설청(<http://www.naacc.go.kr>)이다. 주최자는 본 설계공모를 위한 자금 조달의 책임을 지고, 공모와 관련된 모든 사건들을 감독한다. 주최자는 심사위원회의 결정을 승인하고, 설계공모 결과물에 대한 후속 조치를 담당한다.

1.13 공모관리팀

설계공모의 원활한 진행과 관리를 위한 전문위원 및 공모관리팀은 아래와 같다.

- 전문위원(PA) : 신춘규 (씨지에스 건축사사무소 대표)
정재희 (홍익대학교 교수)
- 공모운영 : 건축도시공간연구소
- 연락처 : 이메일 museum@auri.re.kr

설계공모 관리팀은 일정과 규정을 준수하여 설계공모를 진행한다. 전문위원은 설계공모 참가자의 등록, 질의응답, 응모작품 접수 등을 지원하며, 기술심사와 본 심사의 전 과정을 보조한다.

1.14 기술위원회

기술위원회는 관련 분야 전문가로 구성되며, 설계공모 규정 및 지침, 관련 법규에 기초하여 참가 작품의 위반사항 등에 대해서 검토하고 이를 보고서로 정리하여 심사위원회에 제출한다.

1.15 심사위원회

심사위원회는 건축 및 도시 분야 전문가인 5인의 심사위원과 1인의 예비 심사위원으로 구성한다.

이성관, 한울건축 대표 (대한민국, 심사위원장)

김용미, 금성종합건축사사무소 대표 (대한민국)

김준성, 건국대학교 건축전문대학원 교수, 건축사사무소 hANd 대표 (대한민국)

후루야 노부야키(Furuya Nobuyaki), 와세다대학 건축학과 교수, 건축사사무소 NASCA 대표 (일본)

크리스토퍼 샤플즈(Christopher Sharples), SHoP architects 대표 (미국)

예비심사위원 : 김성홍, 서울시립대학교 교수 (대한민국)

- 심사위원장은 설계공모 규정 및 심사위원들의 의견을 수렴하여 위원회를 운영하며, 심사위원들을 대표하여 심사결과 보고서를 작성하여 주최자에게 제출한다.
- 예비심사위원은 심사위원과 동일하게 심사에 참여할 수 있으나, 아래의 경우를 제외하고는 투표권을 행사할 수 없다.
 - 심사위원회 개최 시 불참으로 인해 심사위원 자격을 상실하여 예비심사위원이 그 자격을 승계한 경우
 - 심사기간 중 심사위원의 일시적인 부재로 예비심사위원이 심사권을 대리 행사할 경우
- 전문위원은 심사과정의 원활한 진행을 위해 심사에 참여할 수 있으나 심사권을 행사할 수 없다.
- 아래 사유에 해당하는 제출 작품은 심사위원회의 결정으로 심사 진행과 관계없이 탈락시킬 수 있고, 사후에 발견되었을 경우에도 수상을 취소할 수 있다.
 - 참가 자격 규정에 근거하여 자격이 없는 자가 출품했을 경우
 - 설계공모 규정과 요구사항을 따르지 않은 경우
 - 기존에 공개된 타인 또는 본인의 작품이거나 그와 유사하여 표절로 판명된 경우
 - 최종 심사 결과 발표 이전에 작품을 공개한 경우(SNS 포함)
 - 두 개 이상의 작품을 제출한 경우
 - 작품의 익명성을 무시한 경우

1.16 당선작 선정

심사결과는 심사종료 이후에 공식 홈페이지(www.nmcc2016.org)에 게시하고 수상자에 한하여 공식 통지한다.

1차 공모에서는 총 5개 당선작을 선정하며, 1차 공모 당선자에게는 2차 공모에 참가할 수 있는 자격이 부여되고 2차 공모 제출 원료를 전제로 2차 공모 참여 보상비용으로 당선작 당 원화 5,000만원(약 43,550 USD)이 지급된다. 2차 공모 참가권이 부여되는 당선작 외에 6개의 가작을 선정하여 상금으로 원화 500만원(약 4,355 USD)을 지급할 수 있다.

공동응모의 경우 2차 공모 참여 보상비용 또는 상금(가작)은 대표자에게 지급하되, 대표자가 국외 건축사이고 수령인이 원하는 경우 지급시점 환율기준으로 미화(USD)로 환산하여 지급할 수 있다.

- 1차 공모 상금(가작) 지급시점 : 1차 공모 심사결과 발표 이후 30일 이내
- 2차 공모 보상 비용 지급시점 : 2차 공모 시상식 이후 30일 이내

※ 2차 공모 당선자에게는 1차 건립시설(통합운영센터, 통합수장고, 국립어린이박물관)의 기본 및 실시 설계권을 부여한다.

1.17 저작권 및 출판·전시

제출 작품의 저작권은 제출자에게 있으며, 저작권의 귀속 등 저작권과 관련한 제반사항은 대한민국 저작권법령이 정하는 바에 따른다.

제출물의 소유권은 주최자에게 있다. 주최자가 제출물을 보고서 또는 작품집의 출판, 전시 등에 사용하거나 신문, 방송, 인터넷 또는 기타 매체에 제공하는 등 비영리적 목적으로 사용하는 경우에는 별도 보상이나 협의가 없어도 제출자는 이를 허락한 것으로 본다.

참가자는 제출한 작품이 제3자의 지적재산권에 따른 배타적 권리를 침해하지 않음을 보증하여야 한다.(제3자의 지적재산권이 사용된 경우에는 그 제3자의 승낙서 등 사용권한을 증명하는 자료를 첨부하여야 한다.) 지적재산권과 관련한 문제가 발생할 경우 모든 책임은 참가자에게 있으며, 당선작의 경우 입상이 취소될 수 있다.

1.18 분쟁

이 설계공모는 대한민국의 법률에 근거하여 집행되며, 공모와 관련하여 분쟁이 발생할 경우 대한민국 소재의 법원에서 조정하거나 판결한다.

2

설계 지침 Design Guidelines

2.1 설계 범위 및 대상

- 부지 위치 : 세종특별자치시 중양공원 내 문화시설용지
- 전체 부지 면적 : 190,000㎡
- 건폐율, 용적률 : 70% 이하, 300% 이하



- 1단계 사업 개요 (본 마스터플랜 대상)
 - 조성시설 : 5개 박물관 (국립국가기록박물관, 국립디자인박물관, 국립도시건축박물관, 국립디지털문화유산영상관, 국립어린이박물관), 지원시설 (통합운영센터, 통합수장고, 박물관, 주차장 등)
 - 부지면적 : 75,000㎡
 - ※ 1단계 사업 부지 위치는 190,000㎡ 내에서 자유롭게 제안할 수 있음
 - 연면적 : 74,856㎡
 - 공사비 : 3,028억 원
 - 설계비 : 약 177억 원 (1차 건립시설 추정설계비 약 40억 원)
- 2단계 사업 개요
 - 조성시설 : 자연사박물관, 2~3개 중규모 박물관, 1~2개 소규모 박물관, 전체 박물관 단지를 위한 편의시설 등
 - 부지면적 : 115,000㎡

구분			연면적
1단계 사업 (75,000㎡) : 5개 박물관, 2개 통합시설, 주차장	1차 건립시설	국립어린이박물관	4,892㎡
		통합운영센터	2,620㎡
		통합수장고	12,021㎡
		주차장	6,861㎡
	2차 건립시설	국립국가기록박물관	8,794㎡
		국립디자인박물관	14,071㎡
		국립도시건축박물관	17,050㎡
		국립디지털문화유산영상관	8,548㎡
2단계 사업 (115,000㎡)	자연사박물관		34,612㎡
	중규모 박물관 2~3개		각 5,000~ 10,000㎡
	소규모 박물관 1~2개		각 3,000~ 5,000㎡
	전체 박물관단지를 위한 편의시설 등		

※ 시설별로 ±5% 범위 내, 전체 연면적은 ±10% 범위 내에서 면적 증감 허용

2.2 설계 목표

■ 국립박물관단지의 목표

Cultural Platform : Embracing Human, Culture, and Nature

세계적 문화도시로서 행정중심복합도시의 문화 인프라를 구축하기위하여 여반아트리움-도시상징광장-아트센터-국립박물관단지-중앙공원, 대통령기록관-국립세종도서관-아트센터로 이어지는 전체 도시 문화 벨트로 구축

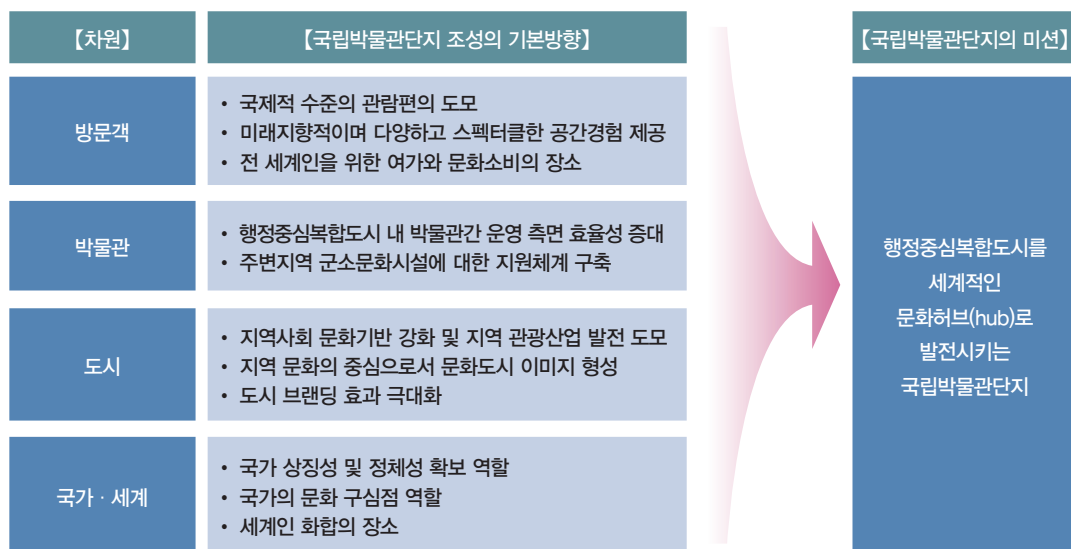
Museum as Open Space for Citizen

제천, 금강, 중앙공원, 전월산 등 주변 자연환경과 일체화되고 시민을 위한 열린 공간으로 조성됨으로써 자연과 인간이 어우러지는 쾌적한 환경도시로서의 도시 가치와 미래 비전을 구현하는 핵심 요소로서 기능



■ 국립박물관단지의 지향점

- 미래지향적이고 창의적인 박물관의 신모델 제시
- 행정중심복합도시 및 국가 전체의 문화 정체성 포용
- 시민을 위한 공간적 · 심리적 열린 공간 제공
- 도시발전의 동력 및 사회변화에 대한 논의의 기회 제공



〈국립박물관단지 조성의 기본방향〉

2.3 마스터플랜 계획 방향

- ① 기본방향
 - 차별성 | 개별 박물관의 독립기능과 단지 복합기능의 조화를 통한 차별화된 공간전략 제시
 - 통합성 | 개별 박물관이 고유한 정체성을 가지면서도 전체 박물관단지가 하나의 통합적인 공간으로 구현될 수 있는 배치 및 경관계획
 - 연계성 | 행정중심복합도시를 품격 있는 문화도시로 조성하기 위하여 도시상징광장, 중앙공원, 어반아트트리움, 아트센터 등 주변 시설과의 공간적 연계
 - 확장가능성 | 단계별 개발 및 각 시설의 향후 확장 가능성에 대한 고려
- ② 토지이용구상
 - 단계별 건립(1단계 사업(1차 · 2차 건립), 2단계 사업)과 더불어 전체 박물관단지의 통합성을 고려한, 효율적인 토지이용 계획 수립
 - 녹지축, 수경축, 도로축, 지형축 등 행정중심복합도시 전체 도시공간구조에 대한 해석을 통한 지역 정체성 반영
 - 중앙공원, 금강과 제천의 수변공간 등 주변 자연공간과 문화공간의 조화
- ③ 경관계획
 - 박물관단지 내부공간, 외부공간, 주변 문화시설 및 자연환경과 결합될 수 있는 박물관 단지만의 고유한 통합적 경관 창출
 - 국제적 인지도 및 관광 활성화를 위해 단지 전체의 통합성 및 개별 박물관의 독특성을 고려한 상징경관 조성
 - 주 진입공간의 상징체계 구축을 통한 연계 · 확장 가능한 랜드마크적 공간 창출
 - 어반아트트리움, 도시상징광장, 아트센터, 박물관단지, 중앙공원으로 이어지는 상업, 문화, 휴식, 생태의 단계별 경관구성 고려
 - 부지와 주변과의 레벨차를 활용한 입면 및 공간 계획
- ④ 배치계획
 - 단계별 개발 및 통합 운영관리를 위한 집적 배치
 - 각 시설 기능간 유기적 연계 및 효율적인 동선을 고려한 배치
 - 각 박물관 및 통합수장고의 확장 가능성, 주변시설 및 2단계 사업 유보지로의 연계 및 확장 고려

- ⑤ 교통 및 동선계획
- 도시상징광장과 중앙공원에서의 접근을 고려한 보행동선 계획
 - 수변공원과 연계된 지역주민의 문화·여가 장소로서의 이용 동선 고려
 - 부지 북측과 서측의 3개 도로에서의 진입, 상징성과 인지성을 고려한 차량, 자전거, 보행자 동선 계획
 - 관람객차량과 관리차량의 동선 분리
 - 장애인 및 노약자 고려, 주차공간 및 편의·안내시설의 효율적 배치
- ⑥ 외부공간계획
- 각 박물관, 통합시설 등 주요시설과 외부공간이 연계될 수 있도록 일체적으로 계획
 - 중앙공원과 자연스럽게 연계될 수 있도록 외부공간 배치
 - 마스터플랜 컨셉에 따라 중앙공원 연접지역을 포함하여 대상지 주변 외부공간 계획의 조정을 제안할 수 있음
 - 박물관 관람뿐만 아니라 지역 주민들의 문화 여가 장소로서 활용하기 위한 외부공간 구성
 - 대상지와 중앙공원간 표고차를 이용한 커뮤니티 공간, 창작공간, 휴게공간 등 옥외공간 활용
- ⑦ 에너지 및 친환경계획
- 중앙공원, 금강, 제천 등 주변 자연환경을 활용한 친환경계획
 - 우리나라 사계절의 온도·강우량·바람방향 등 기후 특성을 고려한 계획
 - 패시브 디자인 계획 및 태양광·지열 등 신재생에너지 활용

2.4 시설별 계획 방향

① 시설별 기본방향

구분		기본 방향	비고
통합 지원시설	통합운영센터	통합된 방문객 서비스를 제공하는 단지 전체의 방문객센터 역할	1차 건립시설
	통합수장고	단지 전체 소장품 보존·관리·지원시설의 일원화 및 수장형 전시를 통한 차별화된 전시콘텐츠 기획	
5개 박물관	국립어린이박물관	지역 커뮤니티를 위한 문화시설이자 단지 내 가족 관람객을 위한 주요 박물관으로서 기능	2차 건립시설
	국립국가기록박물관	‘기록’의 특성과 가치를 이해하고 기록물 보존·복원 등 기록관리 주요업무를 체험해볼 수 있는 기록박물관으로서 기능	
	국립디자인박물관	한국 디자인의 발전상을 조명하고, 디자인 아카이브의 기능을 수행	
	국립도시건축박물관	한국 도시·건축의 역사와 미래발전 방향을 종합적으로 연구, 전시	
	국립디지털문화유산영상관	디지털 문화유산 체험을 통한 문화유산의 보존 및 자금심 고취, 국가문화산업의 신동력 창출	

- ② 통합운영센터
- 박물관단지 통합지원을 위한 인포메이션, 홍보마케팅 역할을 수행하는 등 관람객 서비스의 일원화와 효율성 강화 및 활성화 기능 수행
 - 박물관단지 방문객을 위한 총체적 서비스를 제공하는 통합운영 핵심시설로서 총체적 관람지원 기능 수행을 위한 최적의 배치방안 고려
 - 국립어린이박물관 및 통합수장고 기능과 긴밀한 연계방안 마련
 - 주변 시설과 공간 프로그램 연계를 위해 주차장, 광장 등 옥외공간 요소와 연결 고려
 - 국립어린이박물관의 사무, 연구, 편의, 공용 및 유지관리 기능, 통합수장고의 사무 및 연구 기능 등을 통합운영센터에서 함께 수행할 수 있도록 고려

- ③ 통합수장고
- 박물관단지 전시유물을 공동 보관하는 전문 관리시설로서 단지 전체 소장품 관리 지원시설의 일원화 및 개방형 수장고 계획을 통한 차별화된 전시콘텐츠 기획 기능 수행
 - 수장시설 대부분을 지하에 배치하며, 지상층 오픈 스페이스 및 각 박물관과 연결 동선 확보
 - 개별 박물관의 전시 및 수장 특성에 따라 수장품의 이동이 용이하도록 계획
- ④ 국립어린이박물관
- 박물관단지의 전략적 시설로서 가족 관람객 유입을 위한 주요 기능과 국가차원의 거점 문화시설 및 도시 지역커뮤니티를 위한 시설
 - 사무, 연구, 편의, 공용 및 유지관리 기능을 통합운영센터에서 함께 수행할 수 있도록 통합운영센터 및 통합수장고와 연계 고려
 - 다른 4개 박물관과 연계하여 박물관 단지 전체의 기능적, 체험적 허브 역할을 수행할 수 있도록 배치
 - 어린이 체험 연계를 위해 실내 전시 공간만이 아니라 옥외공간을 적극 활용
 - 주 관람객이 어린이임을 고려하여 자유로우면서도 창의적인 공간체험을 할 수 있는 시설계획 및 적절한 휴게기능 마련
- ⑤ 국립디자인박물관
- 디자인에 대한 총체적 자료를 수집·보관·전시하는 시설로 새로운 디자인 창출의 원동력 제공
 - 아카이브 및 전시규모 확장에 대비하여 공간의 가변성을 높이고, 충분한 전시 준비·지원 공간 확보
 - 아카이브 연구기능을 지원하기 위한 디자인 전문 도서관(자료실) 공간 필요
 - 교육 공간은 다양한 교육·체험 활동을 수용할 수 있는 가변형 공간으로 조성
 - 내외부에 충분한 편의·휴게시설 설치 필요
- ⑥ 국립도시건축박물관
- 국내외 건축 문화 활동의 허브로서 도시 및 건축에 대한 국내외 자료 및 모형 등을 망라해 수집·보관·전시하는 시설
 - 건축 및 도시 아카이빙 및 연구거점 기능 수행
 - 경제적 가치가 아닌 삶의 터전으로서의 도시·건축 가치로 의식을 함양하기 위한 문화인프라 기능 수행
- ⑦ 국립국가기록박물관
- 국내 유일의 기록박물관으로서 대한민국의 우수한 기록문화를 향유할 수 있도록 기록의 가치와 중요성을 흥미로운 방식으로 전달하는 전시·교육 시설
 - 기록의 생산·보존·활용 등 기록관리 프로세스를 소개하고, 다양한 형태(문서, 시청각, 전자, 박물관 등)의 기록을 활용한 콘텐츠를 관람·체험하는 기능 수행
 - 기록관리 교육·체험학습, 전시기록물 상태 평가 및 수선·복원 기능 수행
- ⑧ 국립디지털 문화유산영상관
- 전통문화유산을 최신 문화기술(Culture Technology)과 융합하여 체험 및 전시·보존하는 시설로 문화유산의 보존과 전승뿐만 아니라 문화유산의 가치를 재창출
 - 디지털 도서관(Digital Library), 아카이브(Archives), 박물관(Museum)을 통합한 디지털 종합박물관으로서 문화유산과 관련된 디지털 콘텐츠를 조사, 수집, 제작, 전시, 교육, 활용하는 기능 수행
 - 디지털 문화유산의 허브역할, 원형 및 콘텐츠 생성, 저장, 유통을 위한 공간구성을 통해 아카이빙연구센터와 전시, 체험내용의 지속적 연계, 공간의 유통화 및 가변성, 변화에 대응하기 위한 유연한 공간구성 및 공간융합 지향

3

제출도서 및 작성기준

Submission
Documents and
Requirements

3.1 제출물 종류

① 설계도판

- 도판은 10mm 폼보드 위에 가로방향, 테두리 없이 부착된 A1(841mm×594mm) 크기 4장으로 구성한다.
- 전체 개발구상(190,000㎡)은 1:12,000(권장), 제1단계 사업 마스터플랜 구상(75,000㎡)은 1:5,000(권장)의 축적으로 도판 내에 위치
- 도판의 배열 방법은 아래 그림과 같다.

1	2	PIN	PIN
		2	1
3	4	PIN	PIN
		4	3

[앞면]

[뒷면]

② 설계설명서

- 설계설명서에는 다음의 내용을 포함한다.
 - 표지(설계공모 명칭만 기재 : Arial 24 point 흑색, 중앙정렬)
 - 목차
 - 주변과의 연계방안 및 1단계 사업부지(75,000㎡)의 입지 설정을 포함한 국립박물관단지 전체 부지(190,000㎡)의 개발구상 (전체 디자인 컨셉, 배치개념, 경관, 동선, 외부공간개념, 단계별 계획 포함)
 - 국립박물관단지 1단계 사업(75,000㎡) 마스터플랜 (배치도, 조감도, 동선계획, 외부공간계획 등 포함)
 - 기타 내용으로서 도판에 표현하지 못한 부분
- A3(가로420×세로297mm)로 단면 20매(표지, 목차, 간지 등은 매수에서 제외) 이내로 단면이 수직이 되도록 백상지에 인쇄한다.
- 좌측편철하고 접착제 제본(스프링 제본 금지)하여 총 15부를 제출한다.
- 설계설명서에 포함되는 도면의 축척과 방향은 자유롭게 배치한다.

③ DVD

- 설계도판 이미지 파일(300dpi이상, jpg형식)과 설계 설명서(pdf, high quality print) 및 기타 서식파일(pdf로 스캔)을 수록한 후 케이스에 담아 제출한다.
- 루트폴더에 새로운 폴더를 생성하고, 그 안에 모든 파일을 복사해 넣는다. 폴더이름은 “□-000_대표자 이름_영문 프로젝트 타이틀”과 같은 형식으로 해야 한다.
- 설계도판은 □-000_PANEL1.jpg, □-000_PANEL2.jpg 등 PIN과 도판번호를 이용하여 지정하고, 설계설명서(□-000_description.pdf)를 포함하여 총 5개 파일로 제출한다. 기타 서식파일은 서류명을 파일이름에 기입(□-000_서류명.pdf)하여 제출한다.

④ 제출서류

- 설계공모 참가신청서 - 홈페이지에서 인쇄
- 대표자 선임계 - 서식 1
- 서약서 - 서식 2
- 설계도판 4장 (A1)

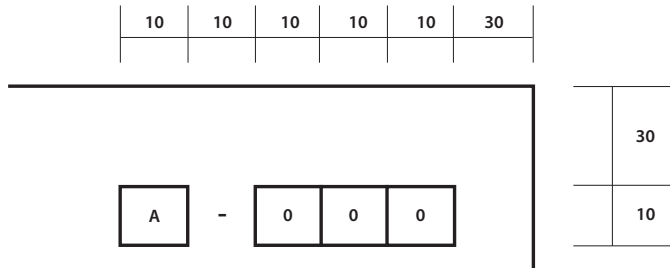
- 설계 설명서 15부 (A3)
- DVD [설계도판(jpg), 설계설명서(pdf), 기타 서식(pdf) 포함]
- 대표자 사무소등록증 사본(해당 시)
- 건축사 면허증 사본 (자격증이 없는 나라의 참가자는 해당국 건축가협회 등의 증명서)

3.2 고유식별번호 및 도판번호 기재방법

- 익명성을 유지하기 위해 등록 시 참가자가 선택한 고유식별번호(이하 PIN)를 설계도판, 설계설명서, DVD 케이스의 뒷면 우측 상단의 공간에 아래 그림과 같이 표기한다.
- PIN은 대문자 알파벳과 아라비아 숫자 3자로 구성된다.
- 도판번호(도판의 전시순서를 표시한 번호)는 각 도판의 뒷면 우측 하단의 공간에 아래 그림과 같이 표시한다.
- PIN과 도판번호의 글씨체는 Arial 24 point, 흑색, 중앙 정렬로 한다.
- 작품이 제출되면 PIN은 불투명한 재질의 종이로 가려지고 주최자에서 부여한 접수번호로 대체되어 심사기간 동안 사용된다.

〈PIN기재란〉

※ 단위: mm



〈도판번호 기재란〉

※ 단위: mm



3.3 작성 요령

- 모든 도서는 자유로운 표현이 가능하며 색채를 사용할 수 있다.
- 모든 도서에는 참가자를 알아볼 수 있는 어떤 표시도 할 수 없으며, 이를 위반할 경우 참가 자격을 박탈할 수 있다.
- 특별하게 명기된 축척 이외는 임의로 할 수 있으며, 축척과 방위는 정확하게 표현한다.
- 모든 표기는 영어와 아라비아 숫자로 한정하며 미터법으로 표기해야 한다.
- 도면에 표현된 건축물과 부지의 크기 등을 이미지 상의 효과를 위하여 사실과 다르게 임의로 조정하는 행위 등에 대해서는 심사위원회의 결정으로 탈락 등의 불이익을 줄 수 있다.

3.4 서식 목록

- 서식은 홈페이지(www.nmcc2016.org)를 통해 제공한다.
 - 서식 1. 대표자 선임계
 - 서식 2. 서약서

4

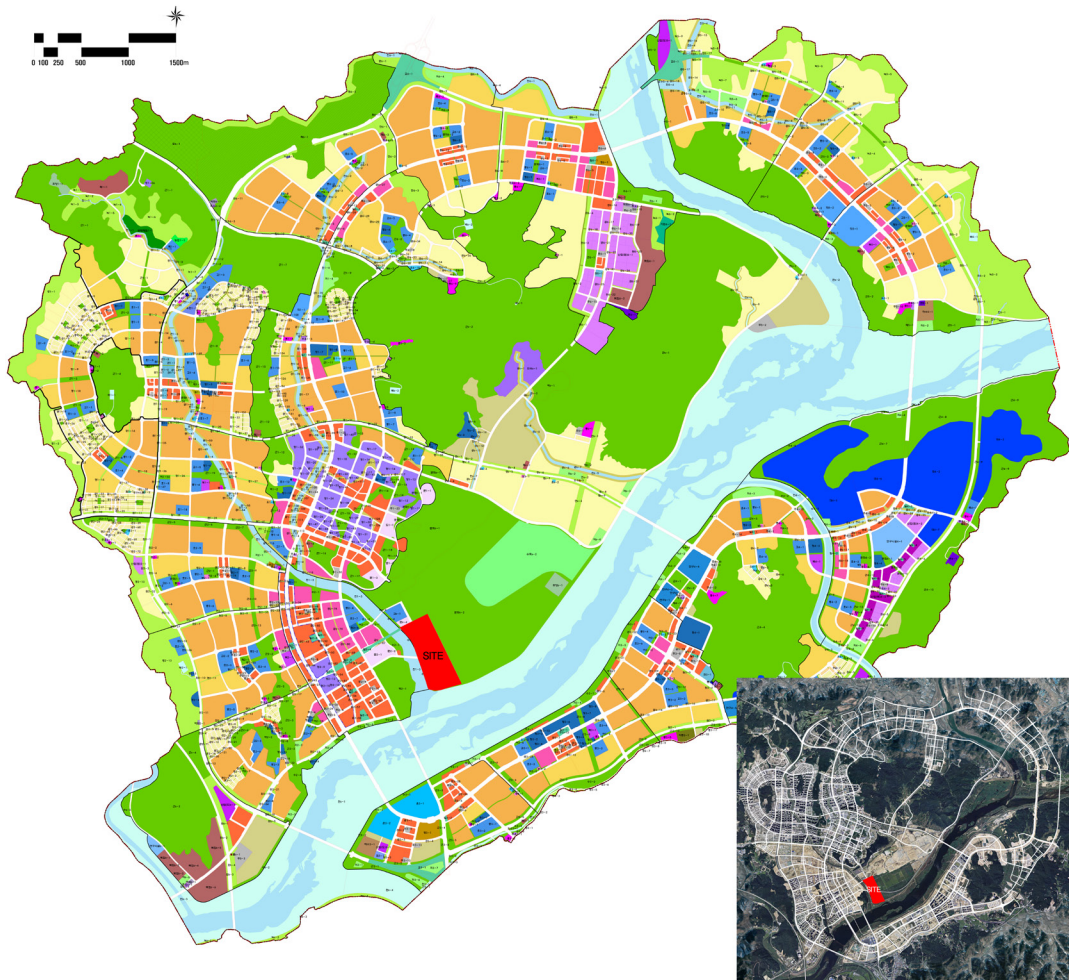
부록

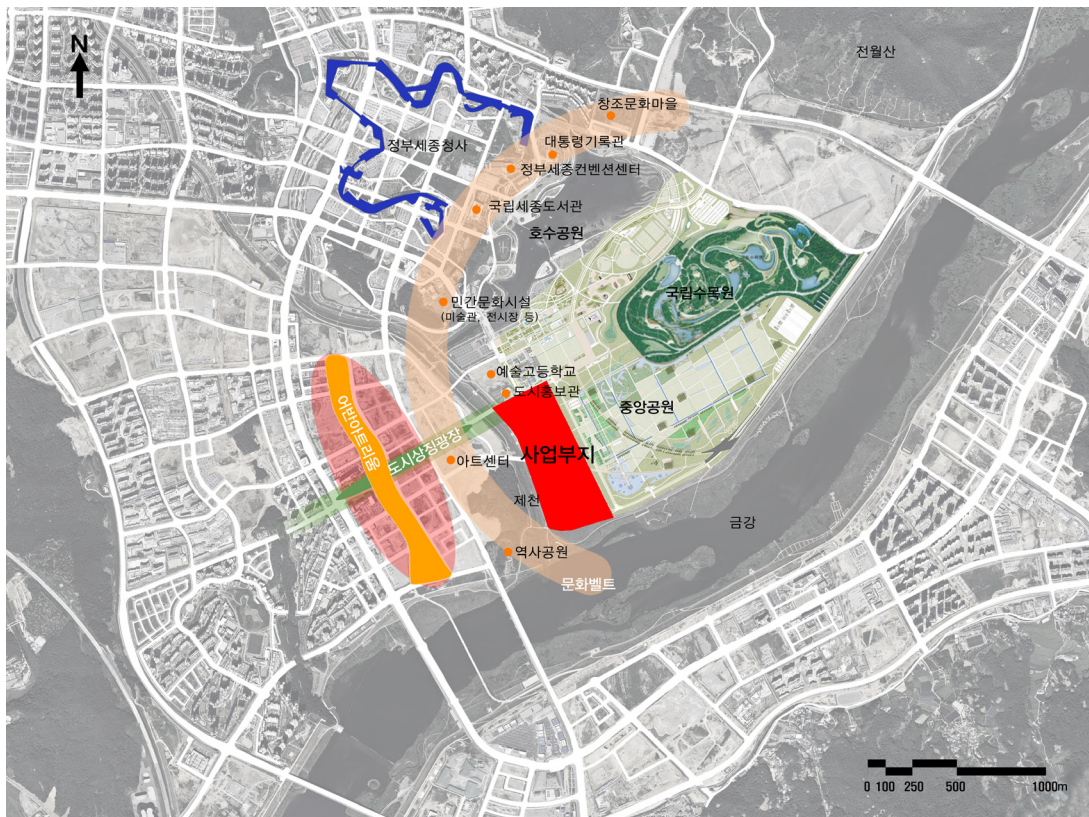
Appendix

4.1 대상지 현황

① 대상지 개요

- 부지 위치 : 세종특별자치시 중양공원 내 문화시설용지
- 전체 부지 면적 : 190,000㎡
- 건폐율, 용적률 : 70% 이하, 300% 이하





- ③ 교통 및 동선 현황
- 차량 | 향후 계획 상 부지 북측 1개소와 부지 서측 2개소에서 차량 접근 가능. 북측 진입도로(현 96번 지방도로)와 서측 진입도로①은 왕복 4차선이며, 서측 진입도로 ②는 왕복 2차선임
 - 보행 | 북측 1개, 서측 2개 도로, 역사공원과 연결되는 보행자도로, 중앙공원을 통해 보행접근 가능
 - 현재 대상지 남측에서부터 대상지를 가로지르는 도로(96번 지방도로)는 향후 철거될 예정



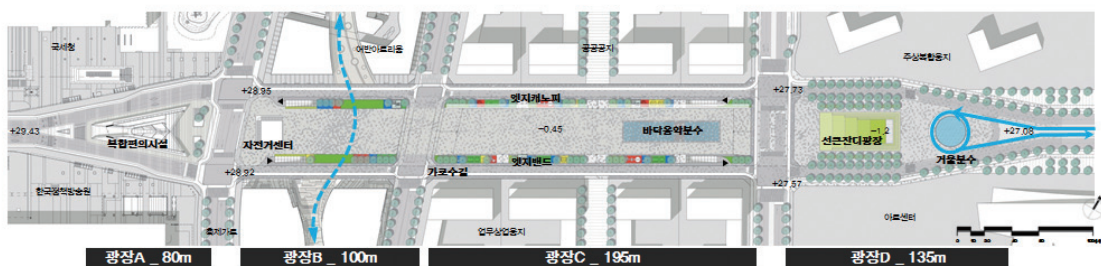
④ 사업부지 현황

- 사업부지 내로 96번 지방도로가 관통하고 있으나 향후 철거될 예정이므로 마스터플랜 계획에서는 도로는 없는 것으로 간주할 것
- 부지 내 일부 고저차가 있으나 전체적으로 평탄한 대지로 보아도 무방함
– 부지 레벨은 중앙공원보다 9m, 금강과 제천보다 27m 정도 높음
- 부지 북측에 면한 나공사의 도시홍보관은 장기간 존치 예정임
- 부지 서측에 2개소의 도로 및 교량이 건설될 예정이므로 계획 시 이를 고려할 것
- 부지와 관련된 지구단위계획은 현재 수립되어 있지 않으며, 마스터플랜이 확정되면 이를 바탕으로 관련 계획의 조정 및 수립 예정



⑤ 주변 관련 시설
- 도시상징광장

- 세종특별자치시 나성동 248 일대에 조성되는 길이 580m, 폭 60m의 광장 (총 면적 25,457㎡)
- 국가적 상징성과 민주적 가치, 그리고 시대 비전을 담는 열린 문화 공간 지향
- 광장별 컨셉
 - 광장 A : 복합편의시설과 상징광장과의 통합설계
 - 광장 B : 어반아트리움 내부 보행축 연계
 - 광장 C : 공공공지 및 주변 상업시설 대응 보행축 확보
 - 광장 D : 보행 및 신교통수단계획과 연계
- 도시상징광장 활성화 프로그램
 - 일상적 이벤트 : 물놀이, 길거리 공연, 기념 행사, 플리마켓 등
 - 축제적 이벤트 : 스포츠 대회, 패션쇼, 뮤직 페스티벌, 세종 축제 등
- 현재 기본설계가 진행 중이며, 2017년 공사에 착수하여 2018년 말 완공 예정



⑥ 주변 관련 시설
- 어반아트리움

- 어반아트리움은 도시의 복합상업, 업무, 문화기능을 담당하며, 중심업무지구의 거점공간을 연결하는 남북 방향의 주요 보행축으로써 도시문화를 즐기기 위한 문화 랜드마크(Culture Landmark)로 계획
- “도시문화가 살아숨쉬는 걷고 싶은 거리”, “감성을 끌어내는 도심 속 친환경 생태산책로”, “주변 공간 및 기능을 연계하는 문화상업의 허브” 지향
- 사업제한공모를 거쳐 구역별 사업주체가 확정되었고, 현재 순차적으로 설계 및 시공이 진행 중이며, 2018년 말 완공 예정



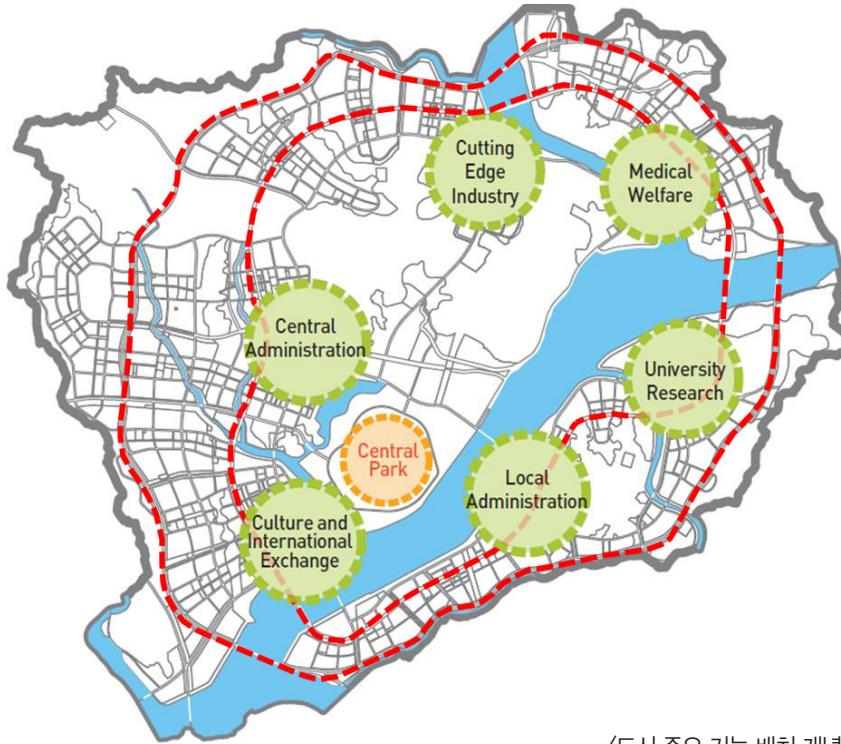
7 주변 관련 시설
- 중앙공원

- 면적 : 1,409,000㎡
- 나성동 독락정 역사공원, 국립박물관단지, 중앙호수공원, 원수산과 전월산, 중앙공원, 국립수목원의 유기적 연결을 통해 “세계적인 공원 콤플렉스”를 실현하는 것을 목표로 함
- 2007년 중앙녹지공간 기본계획 국제공모, 기본설계 후 중앙공원 기본계획 변경, 실시설계 실시(2015.01~2016.11)



4.2 행정중심복합도시 계획 개요

행정중심복합도시시는 대한민국의 도시화와 경제 및 산업 발전 과정에서 파생된 수도권의 과도한 인구 집중을 해소하고 지역균형발전을 실현하기 위하여 전략적으로 새로 건설하는 행정기능 중심의 도시이다. 수도권에 집중된 국가기관 중에서 12부 4처 2청 등 총 49개 단위기관이 단계적으로 이전하여 복합적인 중앙행정기능을 담당함으로써, 국가균형발전의 구심적 역할을 수행할 것으로 기대된다.



〈도시 주요 기능 배치 개념〉

- ① 행정중심복합도시의 도시 건설 정책 목표

 - 국가균형발전 선도 및 국민통합의 구심적 역할을 통한 국가경쟁력 제고
 - 도시수준을 향상시켜 미래세대를 위한 지속가능한 세계적 모범도시 조성
- ② 행정중심복합도시의 미래상

 - 행정기능 중심의 복합형 자족도시
 - 자연과 인간이 어우러지는 쾌적한 친환경도시
 - 편리성과 안전성을 함께 갖춘 인간 중심 도시
 - 문화와 첨단기술이 조화되는 문화·정보 도시
- ③ 행정중심복합도시의 계획 방향

행정중심복합도시의 도시구조는 국가균형발전, 분산·분권화, 탈중심화를 상징하는 환상형 구조로, 이를 통해 공간 이용의 형평성과 민주성을 제시하고 있다.

환상형 개발축을 따라 대중교통 중심축을 형성하여 도시내부 교통의 대부분을 담당함으로써 친환경 녹색 교통도시를 실현할 것이며, 대부분의 상업·업무기능들이 대중교통축을 따라 배치되고 보행과 자전거 등으로 주거 기능과 연결되는 구조를 가진다. 또한 도시의 중앙에 위치한 오픈 스페이스는 현재 장남평야를 중심으로 형성된 상징적인 녹색 하트(green heart)를 통하여 도시의

정체성을 제안할 것이며, 주변에는 문화·체육·레저·상업·업무·정부청사 지역들이 배치되어 도시 어메니티를 제공할 것이다.

행정중심복합도시에는 국가균형발전을 실현하기 위한 기능으로서 중앙행정기능, 국제교류·상업·업무기능, 박물관·미술관 등의 문화기능을 도입하고, 지역혁신 기능으로서 첨단지식기반 산업, 의료기능, 교육·연구기능을, 그리고 일반적인 도시에 필요한 다양한 도시기능을 도입한다.

행정중심복합도시의 거주인구는 약 50만 명, 고용 인구는 약 25만 명으로 계획되었다. 고용 인구 중 2차산업인구의 비율은 12% 정도이며, 상업·업무·공공행정 등 3차산업인구의 비율이 나머지 인구의 대부분을 차지하는 인구고용구조를 가진다.

행정중심복합도시는 모든 기능이 한 곳에 집중되는 기존의 방식을 탈피하여 환상형 구조를 따라 6개 기능거점이 분산되는 방식을 선택하였으며, 배치되는 주요 기능은 (1)중앙행정기능, (2)대학·연구기능, (3)문화·국제교류기능, (4)도시행정기능, (5)첨단지식기반기능, (6)의료·복지기능이다.

행정중심복합도시는 20~25개의 기초생활권으로 구성되며 각각의 기초생활권은 2만~3만 명이 거주한다. 이 기초생활권들은 6개의 기능 거점에 적절히 배치된다.

행정중심복합도시는 2030년까지 단계적으로 건설될 예정이며, 2020년까지 30만 명, 이후 2030년에는 50만 명의 계획인구가 유입되어 도시가 완성될 예정이다.

행정중심복합도시건설청 홈페이지(<http://www.naacc.go.kr>)에서 행정중심복합도시에 관한 보다 상세한 내용을 확인할 수 있다.