



## International Invitational Exhibition 100 ARCHITECTS OF THE YEAR 2019 올해의 건축가 100인 국제전 2019

### 1. 목적

<올해의 건축가 100인 국제전>은 세계 건축의 흐름 안에서 폭 넓은 국제 교류를 통해 한국 건축의 새로운 전기를 마련하고 도약의 발판으로 삼고자한다. 기존 <대한민국 건축대전 초대작가전>의 30년 전통을 이어, 2012년부터 세계 최초로 국제건축가연맹(UIA) 공인을 받은 국제 초대전으로 확대하였다. 한국건축가협회와 국제건축가연맹(UIA)이 함께 하는 <올해의 건축가 100인 국제전>은 현대 건축의 흐름과 전 세계 건축가의 철학을 한 곳에서 확인하고 살펴볼 수 있는 기회이자 건축 문화를 대중과 공유하는 장이 될 것이다.

### 2. 지원자격

국내건축가는 대한민국 국적자 중 아래 지원자격에서 1개 이상 해당자를 대상으로 한다.

| 분류                | 지원자격                               |
|-------------------|------------------------------------|
| 한국건축가협회<br>정회원    | 증빙서류: 한국건축가협회 정회원 회원번호             |
| 국내외 건축상<br>입상 건축가 | 증빙서류: 국내외 건축상 수상증명서                |
| 운영위원회 추천<br>건축가   | 증빙서류: <올해의 건축가 100인 국제전> 운영위원회 추천서 |

\*한국건축가협회 정회원의 경우, 별도의 증빙서류 제출 없음

### 3. 선정기준

<올해의 건축가 100인 국제전>에 참여하는 건축가의 작품은 지원자격에 따라 이미 국내외로 인정받은 작품으로, 선정은 전시를 위한 일정 수준에 도달하였는지를 평가한다. 선정위원회는 5인으로 구성되며 무기명으로 패널을 검토하여 <올해의 건축가 100인 국제전> 참여 건축가를 선정한다.

### 4. 지원방법

4.1. 신청양식 : [www.kia.or.kr](http://www.kia.or.kr) > 참여마당 > 공고/접수 > 올해의 건축가 100인 국제전

4.2. 등록비납부

4.2.1 등록비 : 500,000원, 공동작가 1인 추가인정 100,000원

#### 4.2.2 납부방법

| 분류              | 납부방법  |
|-----------------|---|
| 계좌이체            | 국민은행 488401-01-003674 (사)한국건축가협회                                |
| 카드결제 및<br>실시간이체 | www.kia.or.kr 로그인 > 올해의 건축가 100인 국제전 > 전시 참가비 ><br>카드결제 및 실시간이체 |

\*카드결제 및 실시간이체는 한국건축가협회 정회원만 가능

#### 4.3. 자료제출

4.3.1 접수형식: 이메일접수(100architects@kia.or.kr)

4.3.2 이메일제목: [Application]Gildong Hong \*신청인 영문 이름 성 순

4.3.3 이메일내용: ZIP형식 단일파일(Gildong Hong.zip)로 압축 첨부

4.4. 제출기간 : 등록비 납부, 자료 제출은 접수마감일까지 완료되어야 함.

#### 5. 제출자료 \*[첨부1] 제출자료 안내 및 예시

전시 작품은 전시일 기준 3년 이내 계획 및 준공된 작품으로 모든 제출자료는 영어를 공식언어로 한다.

| 분류(파일명)      | 규격                               | 형식  | 비고                                |
|--------------|----------------------------------|-----|-----------------------------------|
| 신청서(XLS)     | 서약서, 개요서, 동의서 엑셀 시트              | XLS | <a href="#">Application.xls</a>   |
| 신청서 서명본(PDF) | 서명 된 서약서, 개요서, 동의서               | PDF | <a href="#">Application.pdf</a>   |
| 증빙서류         | 지원자격에 따른 증빙서류                    | PDF | <a href="#">Qualification.pdf</a> |
| 등록비 이체확인증    | 각 은행 이체확인증 양식                    | PDF | <a href="#">Invoice.pdf</a>       |
| 패널 이미지       | 600mm(W) X 1800mm(H), 300dpi, 1매 | JPG | <a href="#">Panel.jpg</a>         |
| 작품집 이미지      | 사진, 도면, 스케치 등 300dpi, 10매        | JPG | <a href="#">Book1~10.jpg</a>      |
| 엽서 이미지       | 150mm(W) X 100mm(H), 300dpi, 1매  | JPG | <a href="#">Postcard.jpg</a>      |
| 신청인 프로필 이미지  | 30mm(W) X 40mm(H), 300dpi, 1매    | JPG | <a href="#">Architect.jpg</a>     |
| 모형           | 600mm(W) X 600mm(H) X 1800mm(H)  | -   | -                                 |

\*등록비 이체확인증은 계좌이체 시에만 제출하며, 모형은 선정 이후 별도 제출

#### 6. 상세일정

| 분류   | 일정                                     |
|------|--|
| 자료제출 | 8월 12일(월), 오후 5시까지                     |
| 선정   | 8월 예정                                  |
| 결과발표 | 8월 예정                                  |
| 전시   | 9월 20일(금)~26일(목), 대한민국건축문화제 @문화역 서울284 |

\*상세일정은 변경 될 수 있으며 변경 시 본 협회 홈페이지에 게재

## 7. 선정위원

| 성명 | 소속 | 비고    |
|----|----|-------|
|    |    | 선정위원장 |
|    |    |       |
|    |    |       |
|    |    |       |
|    |    |       |

\*선정위원은 추후 홈페이지 공지사항에 게재

## 8. 특전

- 8.1. 작품집 및 작가증
- 8.2. 전시 엽서 및 사진
- 8.3. 작품 내 건축가 소개 정보 게시

## 9. 필독사항

- 9.1. 접수마감일 이후에는 등록비 환불이 불가하다. 단, 선정심사를 통해 전시에 불참하게 된 경우에는 환불이 가능하다. (계좌이체 수수료 송금자 부담)
- 9.2. 공고 미준수 및 작품 저작권 등에 관한 문제 발생 시 책임은 신청인에게 있다.
- 9.3. 신청인은 선정위원회의 심사방법, 심사기준, 심사결과에 대한 어떠한 이의 제기를 하지 않으며, 공식 발표 이전 경과에 대한 보안을 유지해야 한다.
- 9.4. 국내외 순회전이 개최될 수 있으며 이에 따른 별도의 비용이 발생할 수 있다.
- 9.5. 제출자료의 전시 및 홍보를 위한 사용권은 본 회에 있으며 저작권 문제에 대한 책임은 신청인에게 있다.
- 9.6. 작품의 제출 및 반출은 신청인이 담당하고, 전시기간 중 작품의 보관 및 관리는 본회에서 담당한다. 단, 전시기간 후 미반출 작품에 대한 책임은 신청인에게 있다.
- 9.7. 기타사항은 <올해의 건축가 100인 국제전> 위원회의 결정에 따른다.

## 10. 조직

- 10.1. 주최: 한국건축가협회, 국제건축가연맹(UIA)
- 10.2. 주관: 한국건축가협회 국제위원회
- 10.3. 후원: 일신문화재단
- 10.4. 총괄 및 커미셔너: 송규만, 고성석, 성이용, 이강현
- 10.5. 국제위원회: 송규만, 김석기, 윤재민, 고성석, 김주원, 박진호, 성이용, 안치원, 이강현, 조소은, 최주연

## 11. 문의

- 11.1. Web: [www.kia.or.kr](http://www.kia.or.kr) | Email: [100architects@kia.or.kr](mailto:100architects@kia.or.kr)
- 11.2. Tel: +82-2-741-1584 | Fax: +82-2-743-5363

## [첨부1] 제출자료 안내 및 예시

### 1. 제출서류 파일

신청서(XLS): 신청서 양식의 모든 엑셀 시트를 빠짐없이 작성 후 XLS 단일파일 제출

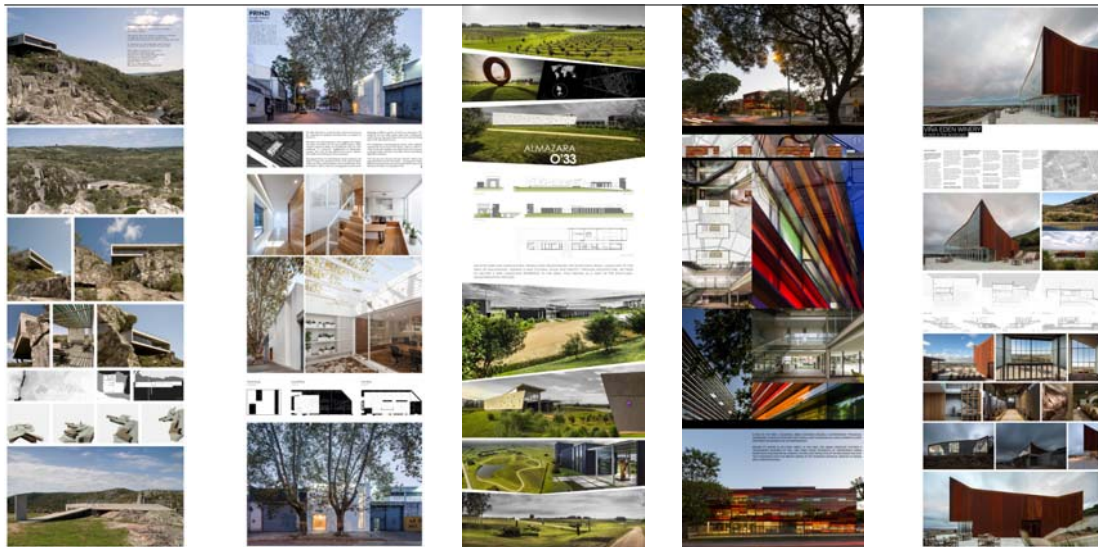
신청서 서명본(PDF): 작성한 신청서를 인쇄 후 서명하여 PDF 단일파일 제출

증빙서류: 지원자격에 따라 수상증명서 또는 추천서 PDF 단일파일 제출

등록비 이체확인증: 각 은행에서 제공하는 이체확인증 PDF 단일파일 제출

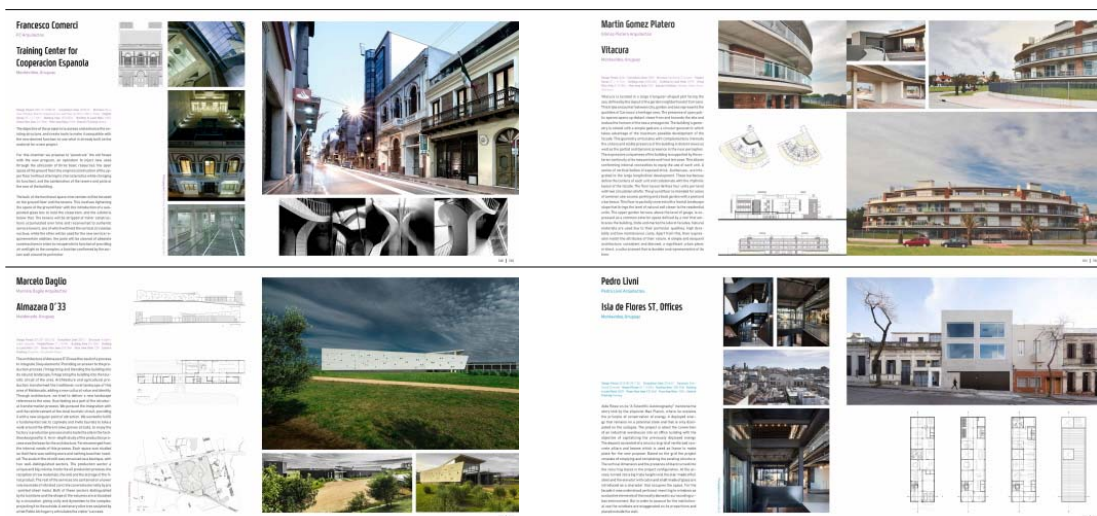
### 2. 패넬 이미지

패넬 이미지 규격 600mm(W) X 1800mm(H)을 엄수하여 300dpi PDF 단일파일 제출



### 3. 작품집 이미지

사진, 도면, 스케치 등 작품집에 수록 될 이미지를 Book1~10으로 우선순위 표기하여 300dpi JPG 10매 제출, 편집은 주최측에서 진행





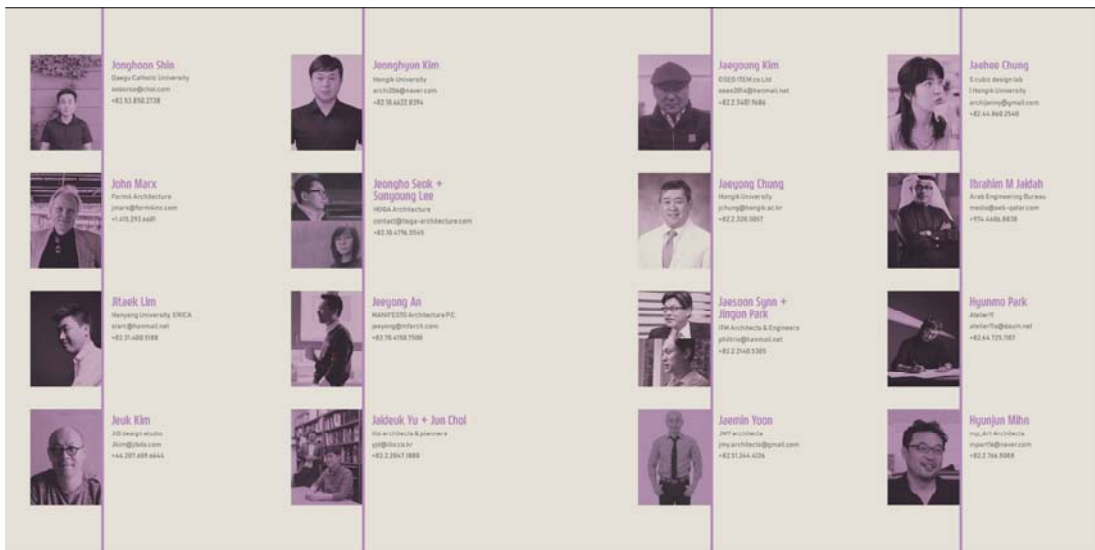
#### 4. 엽서 이미지

대표이미지를 엽서 이미지 규격 150mm(W) X 100mm(H)에 맞추어 300dpi JPG 1매 제출, 편집은 주최측에서 진행



#### 5. 신청인 프로필 이미지

신청인의 프로필 사진을 30mm(W) X 40mm(H)에 맞추어 300dpi JPG 1매 제출, 공동작가의 경우에도 규격 1매 안에 포함(단체사진 또는 분할편집)되어야 함.



#### 6. 모형

4면이 노출되는 아일랜드 형식으로 자립할 수 있어야하며 모형 규격 600mm(W) X 600mm(H) X 1800mm(H)을 엄수. 모형은 선정 이후 별도 제출.

